

УДК 338.43 (477.83)

ТРАНСФОРМАЦІЯ ФОРМ ГОСПОДАРЮВАННЯ В СІЛЬСЬКОМУ ГОСПОДАРСТВІ ВОЛИНСЬКОЇ ОБЛАСТІ

Л. Денисюк, аспірант

Львівський національний аграрний університет

Ключові слова: аграрна реформа, форми господарювання, їх трансформація, сільськогосподарські підприємства, господарства населення, господарські товариства, виробничі сільськогосподарські кооперативи, фермерські господарства.

Розглянуто процес становлення та пошуку подальших шляхів трансформації форм господарювання з метою виходу з фінансової кризи аграрного сектора економіки Волинської області.

Постановка проблеми. Ринкова модель економіки передбачає конкурентне функціонування різних за сутністю господарських форм як рівноправних учасників ринку. На першому етапі аграрної реформи одержавлені колгоспи і радгоспи були реформовані у спілки селянських господарств і колективні сільськогосподарські підприємства, які мало чим різнилися від колгоспів. Поступово вони трансформувалися у ринкові форми (господарські товариства, виробничі сільськогосподарські кооперативи, приватні підприємства) і підсобні господарства колгоспників – у господарства населення, які стали основними виробниками сільськогосподарської продукції. Однак їх подальший розвиток показує, що за розмірами і технічним забезпеченням господарства населення не здатні освоювати нові прогресивні технології та інновації, що відсутність концентрації виробництва не дозволяє підвищувати ефективність сільськогосподарського виробництва. Одночасно припиняється деградація сільськогосподарських підприємств, об'єктивною необхідністю стає повернення їм пріоритетної форми господарювання в сільськогосподарському виробництві.

Аналіз останніх досліджень і публікацій. У 2004 р. у Львівському національному аграрному університеті видана монографія професора, заслуженого діяча науки і техніки України В.Г. Галанця та аспіранта М.С. Хом'яка „Територіальні особливості розвитку регіонального АПК” [1]. У ній розглянено теоретичні засади трансформаційних процесів в аграрній сфері виробництва, зумовлених переходом до ринку. Здійснена економічна оцінка результатів господарювання в сільському господарстві Львівської області, обґрунтовані основні напрями подальшого розвитку сільськогосподарських підприємств як пріоритетної форми господарювання.

У 2005 р. побачила світ наступна монографія В.Г. Галанця і здобувача О.Ф. Стасіва „Економічна оцінка та перспективи форм господарювання в сільському господарстві Львівської області” [2], де викладено теоретичні засади реформування сільськогосподарських підприємств у ринкові форми, здійснено

економічну оцінку, виявлено тенденції розвитку сільськогосподарського виробництва у Львівській області, обґрунтовано перспективи розвитку форм господарювання, які передбачають повернення сільськогосподарським підприємствам пріоритетної форми.

Постановка завдання. Метою нашого дослідження є обґрунтування шляхів розвитку аграрного виробництва, подальших шляхів трансформації форм господарювання з метою виходу з фінансової кризи аграрного сектора економіки Волинської області.

Виклад основного матеріалу. Аграрна сфера виробництва у Волинській області є основною. У ній зайнято 27,3% працюючих (табл. 1).

Хоча кількість зайнятого населення в сільському господарстві останніми роками суттєво зменшилася, найбільше його працює саме в цій галузі (27,3%), у промисловості – удвічі менше (13,0%) [4, с. 15].

У 2007 р. в області діяло 475 підприємств (без врахування фермерських господарств), основним видом діяльності яких було сільське господарство. Триває поступовий процес зміни форм господарювання на селі.

Земельний фонд області становить 2014,4 тис. га, і найбільша частка припадає на землі сільськогосподарського призначення. На початок 2008 р. сільськогосподарські угіддя займали 1052,2 тис. га, або 52,2% земельних площ, з яких 674,9 тис. га (64,1%) – орні землі.

Таблиця 1

Структура зайнятого населення у Волинській області
за видами економічної діяльності, %

Показник	2003 р.	2005 р.	2006 р.	2007 р.
Сільське господарство, мисливство, лісове господарство	36,4	32,1	28,6	27,3
Промисловість	11,3	12,4	12,5	13,0
Будівництво	2,9	2,9	3,4	3,8
Торгівля, ремонт автомобілів, побутових виробів і предметів особистого вжитку	17,8	19,3	20,9	21,2
Діяльність транспорту та зв'язку	4,8	5,0	5,0	5,1
Інші види економічної діяльності	26,8	28,3	29,6	29,6

Скорочується кількість кооперативів, а натомість зростає кількість господарських товариств і приватних підприємств [4, с. 30] (табл. 2).

Таблиця 2

Кількість діючих господарюючих суб'єктів
у сільському господарстві Волинської області

Показник	2005 р.		2006 р.		2007 р.	
	одиниць	до заг. кількості, %	одиниць	до заг. кількості, %	одиниць	до заг. кількості, %
Всього підприємств	1023	100,0	1040	100,0	1066	100,0
Виробничі кооперативи	214	20,9	199	19,1	184	17,3
Господарські товариства	135	13,2	138	13,3	148	13,9
Приватні підприємства	78	7,6	82	7,9	88	8,2
Фермерські господарства	538	52,6	564	54,2	591	55,4
Державні підприємства	8	0,8	8	0,8	8	0,8
Підприємства інших форм господарювання	50	4,9	49	4,7	47	4,4

Процеси росту земельних площ у домогосподарствах, в яких за вісім років сільськогосподарські угіддя зросли в 1,7 раза, та скорочення в аграрних підприємствах, де вони за цей час зменшилися удвічі, значно уповільнилися. Водночас слід зазначити, що ефективність використання земель у сільськогосподарських підприємствах зростає, а в домогосподарствах – падає. Понад чверть ріллі, а це понад 178 тис. га, у 2007 р. не оброблялась, з них близько 110 тис. га обліковані земельними органами за населенням [4, с. 39].

У 2007 р. в галузі вироблено продукції на суму 2,9 млрд грн (у порівнянних цінах 2005 р.), що на 2,7% більше, ніж попереднього року. Ріст забезпечили передусім сільськогосподарські підприємства. Основними виробниками сільськогосподарської продукції протягом останніх років залишаються господарства населення, які виробляють понад три чверті її загального обсягу (рис. 1). Минулого року вони отримали сільськогосподарської продукції на суму 2,2 млрд грн, що на 1,1% більше проти 2006 р.

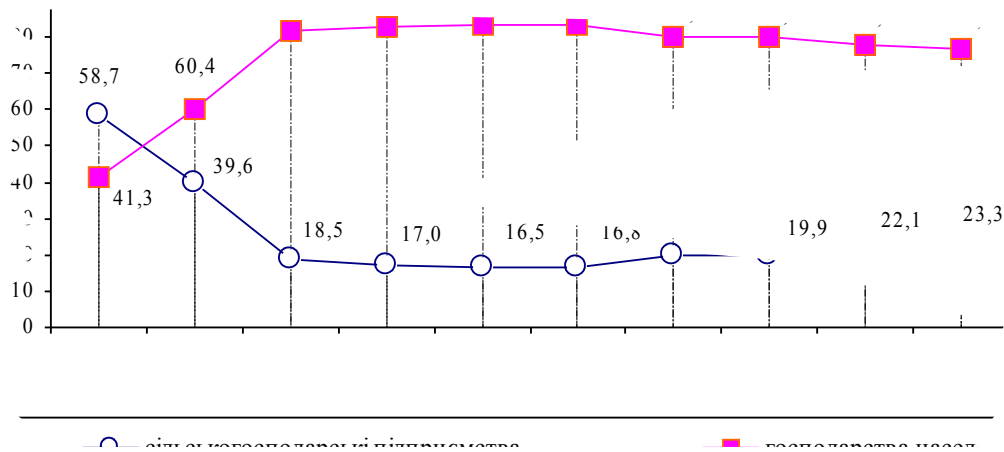


Рис. 1. Внесок основних категорій господарств Волинської області у виробництво валової продукції сільського господарства, % [4, с. 28].

Аналіз показує, що обсяг сільськогосподарської продукції, виробленої в сільськогосподарських підприємствах, до 2001 р. щорічно зменшувався, а в господарствах населення – збільшувався, з 2002 р. тенденція стала протилежною – зростає обсяг продукції, виробленої в сільськогосподарських підприємствах.

У багатьох публікаціях вітчизняних учених дійшли недостатньо обґрунтованого висновку про вищий рівень ефективності виробництва в особистих господарствах населення. Він ґрунтується на тому, що тут виробляють більше валової продукції з розрахунку на одиницю земельної площі. До такого висновку можна дійти і з нашого дослідження (табл. 3).

Розрахунок показує, що в господарствах населення на 100 га сільськогосподарських угідь виробляють валової продукції в півтора раза більше, ніж у сільськогосподарських підприємствах. Але, якщо взяти до уваги динаміку цього показника, то за 8 років у сільськогосподарських підприємствах він зріс в 4,1 раза, а в господарствах населення зменшився у 2,5 раза. Хто ж тоді краще використовує землю, а хто деградує? (табл. 4).

Статистичні спостереження, які проводять серед великих і середніх агропідприємств, показують, що у 2006 році діяльність господарств населення не була прибутковою. Рівень збитковості становив $-0,6\%$. Збитки отримали майже 82% агроформувань і лише кожне п'яте господарство мало прибутки. Реалізація рослинницької продукції була прибутковою ($11,7\%$), тваринницької – збитковою ($-6,4\%$). Не є поки що прибутковою і діяльність сільськогосподарських підприємств (табл. 5).

Таблиця 3

Продукція сільського господарства в розрахунку на 100 га сільськогосподарських угідь Волинської області (у порівнянних цінах 2005 р.) тис. грн. [4]

Показник	2000 р.	2005 р.	2006 р.	2007 р.	2007 р. до 2000 р., %
Усі категорії господарств					
Валова продукція – всього	249,3	326,1	323,5	334,7	134,2
Продукція рослинництва	140,9	165,6	154,4	161,8	114,8
Продукція тваринництва	108,4	160,5	169,1	172,9	159,5
Сільськогосподарські підприємства					
Валова продукція – всього	58,4	184,7	210,6	242,0	414,4
Продукція рослинництва	33,2	77,4	77,2	84,9	255,7
Продукція тваринництва	25,2	107,3	133,4	157,1	623,4
Господарства населення					
Валова продукція – всього	964,0	402,9	381,5	378,8	39,3
Продукція рослинництва	544,1	213,5	194,0	198,4	35,6
Продукція тваринництва	419,9	189,4	187,5	180,4	43,0

Таблиця 4

Параметри особистих селянських господарств Волинської області [5, с. 35]

Показник	2005 р.	2006 р.	2007 р.	2007 р. до 2005 р., %
Загальна кількість господарств, од.	171855	169544	168274	97,9
Площа земельних ділянок ² , тис. га	297,4	302,2	306,9	103,2
Чисельність худоби, тис. голів великої рогатої худоби	151,1	148,5	139,7	92,4
у тому числі корів	119,3	110,7	103,3	86,4
свиней	231,9	246,2	224,4	96,8
У середньому на одне господарство				
Площа земельних ділянок, га	1,73	1,78	1,82	105,2
Чисельність худоби, голів великої рогатої худоби	0,88	0,87	0,83	94,3
у тому числі корів	0,69	0,65	0,61	88,4
свиней	1,35	1,45	1,33	98,5

Таблиця 5

Ефективність сільськогосподарського виробництва у сільськогосподарських підприємствах Волинської області [4]

Показник	2000 р.	2005 р.	2006 р.	2007 р.
Прибуток, збиток (–) від реалізації сільськогосподарської продукції, млн грн	–25,9	34,2	–1,6	–3,0
продукції рослинництва	30,2	–0,9	–3,1	16,7
продукції тваринництва	–56,0	13,6	–28,8	–20,8
Рівень рентабельності, збитковості (–) реалізації сільськогосподарської продукції, %	–5,9	4,3	–8,7	–0,6
продукції рослинництва	30,9	–0,7	–2,3	11,7
продукції тваринництва	–34,9	7,8	–12,4	–6,4

Питома вага Волині в загальнодержавному виробництві продукції сільського господарства у 2000-2007 рр. становила 2,9-3,3%. За цим показником область зайняла у 2007 р. 17, за темпами виробництва – 9, за обсягами виробництва в розрахунку на одного жителя – 6 місце серед регіонів України [4, с. 348-350].

За даними Головного управління агропромислового розвитку у Волинській області, в інфраструктурі аграрного ринку торік діяло 35 сільськогосподарських обслуговуючих кооперативів, які за рік надали послуг на суму 164,1 тис. грн., функціонує 1154 заготівельні пункти, з них 1019 – із заготівлі молока, 16 – худоби та птиці, 78 – плодоовочевої продукції. Протягом року Волинське регіональне відділення Аграрної біржі уклало 346 біржових угод на загальну суму 37,8 млн грн, в тому числі чотири зовнішньоекономічні на суму 2,6 млн грн [5, с. 25].

Сільськогосподарські товаровиробники у 2007 р. за 23 програмами Державного бюджету отримали 98,8 млн грн, що на 24,1 млн грн більше, ніж у попередньому році. З них на підтримку галузі тваринництва – 61,7 млн грн, рослинництва – 11,8 млн грн, здешевлення кредитних ресурсів – 12,7 млн грн, компенсацію вартості сільськогосподарської техніки – 3,9 млн грн. Крім того, через обласне відділення Державного фонду підтримки фермерських господарств фермери одержали 2,3 млн грн, з них 1,8 млн грн – на безповоротній основі [5, с. 27]. З обласного бюджету за 7 програмами аграріям надійшло 3,2 млн грн Кошти використовували на виконання регіональної програми охорони родючості ґрунтів, знешкодження непридатних для використання пестицидів, компенсацію відсоткової ставки за користування кредитами для купівлі техніки господарствами населення та закупівлю молодняку великої рогатої худоби сільськогосподарськими підприємствами у селян.

До "Програми підтримки особистих селянських господарств у Волинській області на 2006-2010 роки" внесені зміни, які розширюють напрями пільгового кредитування, запроваджені нові види фінансової допомоги [5, с. 27].

У 2007 р. у розвиток галузі вкладено майже 192 млн грн інвестицій в основний капітал, що становить 6,7% загальнообласного обсягу. Проти попереднього року вони зросли на 60,7% і більше половини їх скеровано на розвиток тваринництва. Частка коштів використана за рахунок Державного бюджету, зменшилася і становить 1,5%.

Загальний обсяг іноземних інвестицій у сільське господарство, мисливство та пов'язані з ними послуги, наростаючим підсумком з початку інвестування, на 1 січня 2008 р. сягнув 3 млн дол., або 0,8% залучених в область. Приріст іноземного капіталу за 2007 р. становив 24,3% до обсягу на початок року (загалом в області капітал зріс на 45,7%) [5, с. 32].

Слід зазначити, що майже дві третини іноземних інвестицій у сільське господарство зосереджено на підприємствах, що займаються розведенням птиці, восьма частина – вирощуванням свиней, решта (24,5%) – рослинництвом.

Іноземні інвестиції здійснювали партнери з 5 країн світу і вкладені вони в 19 підприємств. Найбільші обсяги інвестовано нерезидентами Кіпру – 1,5 млн дол., Польщі – 654 тис. дол. та Нідерландів – 493 тис. дол. На ці країни припадає 87,8% іноземних інвестицій [5, с. 32].

Особливої уваги заслуговують фермерські господарства. У системі „людина-природа” в усьому світі їх характеризують як найкращу форму господарювання. Формування типових фермерських господарств на Волині започатковане у 1990 р. після виходу Закону України “Про фермерське господарство”. Того ж року було зареєстроване одне фермерське господарство у Ковельському районі.

Активно створювалися фермерські господарства в 1991–1995 рр. (рис. 2).

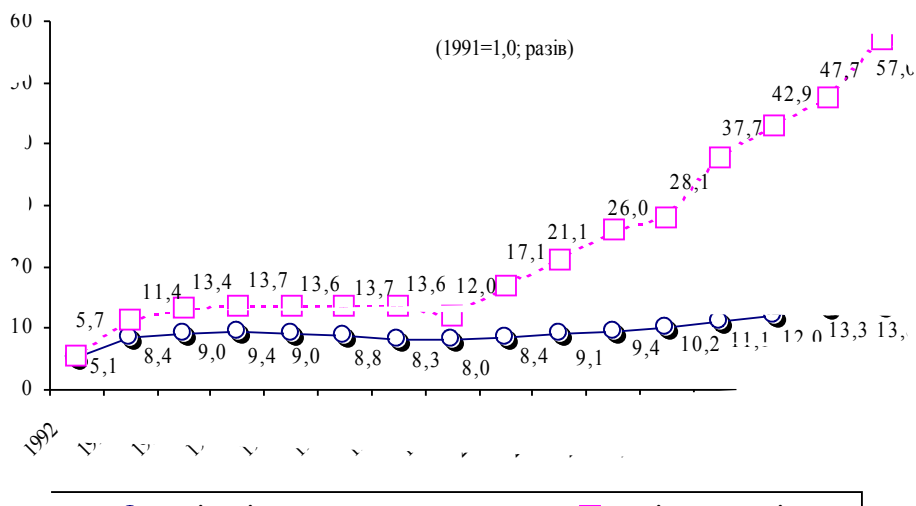


Рис. 2. Динаміка розвитку фермерських господарств.

Починаючи з 2000 р. кількість зареєстрованих фермерських господарств стабільно зростає в середньому на 48 одиниць. Однак, порівнюючи процес “створення – ліквідації” фермерських господарств у 2007 р. з попереднім роком, спостерігаємо сповільнення цієї динаміки.

Зокрема, у 2006 р. було створено 103 фермерські господарства, що на 40 більше, ніж у 2007 р., водночас ліквідовано лише 18 фермерських господарств, що на 17 менше, ніж у 2007 році. У загальній чисельності фермерських господарств України частка фермерів Волині незначна і становить 2%.

Для ведення виробничої діяльності фермери мали у власності та користуванні 37,7 тис. га сільськогосподарських угідь (3,6% угідь області) [6].

Фермерські господарства забезпечують роботою не тільки членів своєї сім’ї, а й виступають роботодавцями для сільського населення (табл. 6).

Таблиця 6

Чисельність працюючих у фермерських господарствах Волині [6, с. 11]

Показник	2000 р.	2005 р.	2006 р.	2007 р.
Чисельність працюючих – всього	1232	2430	2795	2838
у тому числі жінок	441	1079	805	911
Питома вага жінок у загальній чисельності, %	35,8	44,4	28,8	32,1
Зайнято в розрахунку на 100 га сільгоспугідь	11	9	10	13
Питома вага працюючих у загальній чисельності зайнятих у сільському господарстві, %	1,6	8,3	11,0	13,9

У 2007 р., за даними обстеження, у фермерських господарствах працювало 2838 осіб, що на 1,5% більше, ніж у попередньому році, а проти 2000 р. цей показник зріс у 2,3 раза. Серед них 13,2% – неоплачувані працівники, 86,8% – наймані працівники, з них 90% – постійні. Серед усіх зайнятих у фермерських господарствах 911 жінок (32,1%), з них 119 жінок (31,7%) є неоплачуваними працівниками фермерських господарств.

Частка фермерських господарств у загальнообласному виробництві валової продукції сільського господарства залишається незначною і становила у 2007 р. 2,3%, хоча проти 2000 р. цей показник зріс у 5 разів [6, с. 14].

За даними вибіркового обстеження, проведеного у 2007 р., фермери отримали 13,9 млн грн прибутку, рівень рентабельності становив 18,5% проти збитковості (0,6%) в інших сільськогосподарських підприємствах (табл. 7). Проти 2006 р. рівень рентабельності у фермерських господарствах зменшився на 3,1 пункта, хоча проти 2000р. зріс на 1,5 пункта [6, с. 15].

Крім виробництва сільськогосподарської продукції, фермери, за даними обстеження, займаються додатковими видами діяльності – надання сільськогосподарських послуг (оранка, культивування, внесення добрив, збирання врожаю),

торгівля, переробка сільськогосподарської продукції, перевезення вантажів. Частка таких господарств у загальній чисельності становить 0,1–4,4%. Основну частину доходу (63%) фермерські господарства отримали від продажу сільськогосподарської продукції власного виробництва (табл. 8).

Фінансова підтримка фермерських господарств відбувається через механізм мікрокредитування, який передбачає сплату державою через Фонд підтримки фермерських господарств відсотків за користування кредитами банків або кредитних спілок [3, с. 3-12].

Таблиця 7

Результати діяльності фермерських господарств Волинської області
(у фактичних цінах) тис. грн [6, с. 15]

Показник	2001 р.	2005 р.	2006 р.	2007 р.
Дохід (виручка) від реалізації продукції – всього	14167,0	35115,9	53807,4	93593,5
у тому числі від продажу сільськогосподарської продукції власного виробництва	7262,0	23974,4	39084,0	58933,1
питома вага в усіх доходах, %	51,3	68,3	72,6	63,0
Собівартість реалізованої продукції	12181,0	35749,2	44927,4	75385,0
Чистий прибуток	1962,0	7023,4	9731,1	13926,3
Рівень рентабельності, %	16,1	19,6	21,6	18,5

У 2007 р. коштами Державного фонду підтримки фермерських господарств скористалося 116 господарств (20% діючих) на суму 2,2 млн грн, що становить 19,4 тис. грн у розрахунку на одне господарство. З них 1,7 млн грн – безповоротна фінансова допомога, в тому числі відшкодування за перший трактор, комбайн, вантажний автомобіль, часткове відшкодування банківських відсотків, витрати на проекти відводу земельних ділянок, реконструкцію тваринницьких приміщень, навчання, 505 тис. грн – поворотна фінансова допомога у вигляді безвідсоткових кредитів терміном до п'яти років.

Фермерські господарства поряд із підприємствами інших організаційно-правових форм господарювання на селі залучалися до участі у цільових галузевих програмах. Через них фермери отримали у 2007 р. близько 5 млн грн фінансової підтримки, що становить 5,2% загальнообласного обсягу, порівняно з 2006 р. ця сума зменшилася на 16,8%, у тому числі компенсація для господарств, що знаходяться в особливо складних кліматичних умовах становила 356,8 тис. грн, вартості складної сільськогосподарської техніки вітчизняного виробництва – 134,3 тис. грн на закладення і догляд за молодими садами – 46,0 тис. грн, закладення молодих хмільників і догляд за ними – 59,3 тис. грн, селекцію у тваринництві та птахівництві, дотації за здані молодняк великої рогатої худоби та свині, спеціальна бюджетна дотація за приріст поголів'я – 2,8 млн грн [6, с. 17].

Таблиця 8

Частка фермерських господарств, які займаються додатковими видами діяльності, до загальної кількості, % [6]

Показник	2005 р.	2006 р.	2007 р.
Перевезення вантажів	2,6	1,4	6,4
Переробка сільськогосподарської продукції	2,2	2,5	4,6
Рибне господарство	0,4	–	–
Лісове господарство	0,7	1,4	0,2
Торгівля	6,7	2,7	3,6
Інші види діяльності	1,7	1,2	1,9

У 2007 році 19 фермерським господарствам відшкодовано 234 тис. грн за довгостроковими кредитами, залученими у попередні роки. Крім того, фермерам виплачено дотацій за посів озимини на суму 827,8 тис. грн, ярини – 3,4 млн грн. Компенсація за мінеральні добрива становила 196,3 тис. грн, здешевлення вартості сортових премій – 21,8 тис. грн.

Висновки

1. Сільське господарство є важливою складовою в економіці Волинської області. Тут зайнято понад чверть працюючого населення області, створюється 20% валової доданої вартості. Питома вага Волині у загальнодержавному виробництві валової продукції сільського господарства становила у 2007 р. 3,3%.

2. Через низьку заробітну плату і високий рівень міграції в пошуках заробітку чисельність працюючих в агропідприємствах з 2000 до 2007 року скоротилася в 3,8 раза.

3. Найчисленнішими формами господарювання в аграрній сфері є господарства населення (168,3 тис. од.), фермерські господарства (591 од.), виробничі сільськогосподарські кооперативи (184 од.), господарські товариства (184 од.). Останніми роками чисельність виробничих кооперативів скорочується, господарських товариств і фермерських господарств – зростає.

4. У господарствах населення з розрахунку на 100 га сільськогосподарських угідь вироблено у 2007 році валової продукції в півтора раза більше, ніж у сільськогосподарських підприємствах. Але в динаміці за сім останніх років у господарствах населення цей показник зменшився у 2,5 раза, а в сільськогосподарських підприємствах збільшився в 4,1 раза. Вважати, що господарства населення є пріоритетною формою господарства, нема підстав.

5. Процес виникнення, становлення і розвитку організаційно-правових форм господарювання триває, одні форми змінюють інші, тому говорити про абсолютну перспективну пріоритетність розвитку якоїсь конкретної організаційно-правової форми господарювання некоректно. Некоректно вважати сільськогосподарські підприємства формою, яка деградує.

6. Фермерські господарства ще не відіграють суттєвої ролі в аграрному секторі області. Вони є дрібнотоварними і не в змозі забезпечити високий рівень

ефективності використання землі й скласти конкуренцію великотоварним виробникам. Перешкоджає їм вкрай незадовільне забезпечення технікою, недостатній рівень професійної кваліфікації багатьох фермерів. Частка фермерських господарств у загальнообласному виробництві валової продукції сільськогосподарства залишається незначною і становить у 2007 р. лише 2,3%.

7. Незважаючи на позитивні тенденції, актуальними залишаються питання забезпечення рівноправного доступу сільгоспвиробників до державних і регіональних програм підтримки розвитку агропромислового комплексу, які фінансують з державного і місцевих бюджетів.

Бібліографічний список

1. Галанець В. Г. Територіальні особливості розвитку регіонального АПК / В. Г. Галанець, М. С. Хом'як. – Львів : Українські технології, 2004, – 224 с.
2. Галанець В. Г. Економічна оцінка та перспективи розвитку форм господарювання в сільському господарстві Львівської області / В. Г. Галанець, О. Ф. Стасів. – Львів : Прес-експрес-Львів, 2005. – 167 с.
3. Дем'яненко М. Я. Фінансові проблеми формування та розвитку аграрного ринку / М. Я. Дем'яненко. – К. : ННЦ ІАЕ, 2007.
4. Сільське господарство Волині : стат. збірник / Головне управління статистики у Волинській області. – Луцьк, 2008. – 276 с.
5. Статистичний щорічник Волинської області за 2007 рік. – Ч. 1. – Луцьк : Головне управління статистики у Волинській області, 2008. – 362 с.
6. Фермери Волині: стат. збірник. – Луцьк : Головне управління статистики у Волинській області, 2008. – 77 с.

Денисюк Л. Трансформація форм хозяйствования в сельском хозяйстве Волинской области

Рассмотрен процесс становления и поиска путей трансформации форм хозяйствования с целью выхода из финансового кризиса аграрного сектора экономики Волинской области.

Ключевые слова: аграрная реформа, формы ведения хозяйства, их трансформация, сельскохозяйственные предприятия, хозяйства населения, хозяйственные общества, кооперативы, фермерские хозяйства.

Denysyuk L. Transformation of management in agricultural enterprises of Volyn Region

Becoming and search of ways of transformation of management forms are examined with the purpose of exit from the financial crisis of agrarian sector of economy of the Volyn Region.

Key words: agrarian reform, forms of manage, transformation, agricultural enterprises, private economies, economic societies, production agricultural cooperative stores, farmer economies.